

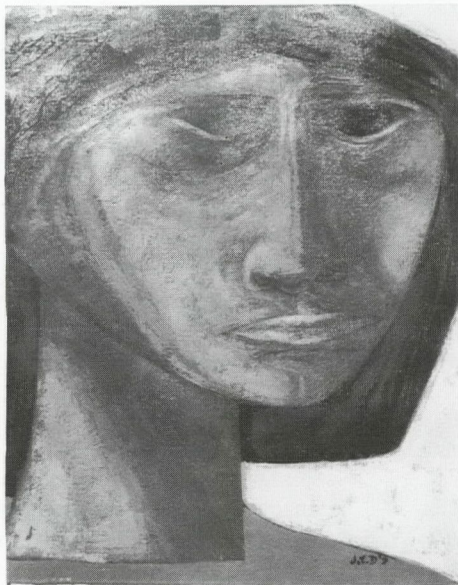


Juana Elena Diz

Juana Elena Diz es una fiel representante de la tendencia americanista en la pintura, aplicando este estilo en el que predomina la figura fuertemente primitiva y en el cual se exaltan las formas. Sus comienzos se remontan a ese arte esencialmente figurativo, latinoamericano y social.

Desde su egreso de la Escuela Nacional de Bellas Artes "Prilidiano Pueyrredón" en Buenos Aires, Argentina, su tierra natal, participó de varios salones nacionales e internacionales, llegando a exponer en el Líbano, Italia, España, Estados Unidos, Suecia, Austria, Hungría, Brasil y Canadá.

En 1959 ingresó al grupo Espartaco participando desde esa fecha en todas las muestras que éste realizó hasta su disolución en 1968. Siendo la única mujer en el grupo, Diz comenta: "Fue una medición como persona y como artista; no sé si lo logré, pero lo utilicé no como sector político, sino humano porque para pintar hay que definir cada sexo y yo trabajo como mujer; de ello se desprende que haga figuras femeninas. Trabajo por la igualdad. Considero que el rol de la mujer no es sólo casarse y tener familia. Debe integrarse a la sociedad, ser independiente en todo sentido, ya que no escapa a las obligaciones a que la somete la vida. Entonces tenemos que actuar como individuos. En mis pinturas trato de representar a la mujer en toda la amplitud de sus tareas y como soy de espíritu fuerte, me expreso con fuerza. Al tener que superar varias cosas negativas de la vida, sentí la necesidad de estas formas como una manera de luchar contra ellas".



Juana Elena Diz is an authentic representative of the "Americanist" tendency in painting, using a style which is dominated by strongly primitive figures and which glorifies the human body. Its origins go back to that essentially figurative Latin American social art.

After leaving the Prilidiano Pueyrredon School of Fine Art in Buenos Aires, Argentina, her native country, she took part in various national and international exhibitions, having showings in Lebanon, Italy, Spain, U.S., Sweden, Austria, Hungary, Brazil and Canada.

In 1959 she joined the Spartaco group and from then on took part in all the showings the group had until it dissolved in 1968. Being the only woman in the group, Diz made these comments: "It was a test both as a person and as an artist; I don't know if I succeeded. I did not work from a political point of view; instead, I worked from a human perspective, because as a painter you have to define each sex, and I work as a woman and from that it follows that I paint women. I work toward equality. I don't think a woman's role is just to get married and have children, she must be integrated into society, be independent in every way, since she cannot avoid the obligations life puts on her. So we have to act as individuals. In my paintings I try to show women engaged in all her tasks, and since I am a strong person I express myself strongly. Having had to overcome many negative obstacles in my life I felt the need to express this reality as a way of fighting those negative things."